

- > INNOVER SUR SA FERME
- > OPTIMISER SES COÛTS DE PRODUCTION
- > DIVERSIFIER SES PRODUCTIONS

**LE MOIS
DE LA BIO**

RENCONTRES
GRATUITES
ET OUVERTES
À TOUS LES
PROFESSIONNELS



MOIS DE LA BIO BILAN DE L'ÉDITION 2022

2 FEVRIER 2023

Un évènement co-organisé par :



Avec le soutien de :



*La Nouvelle-Aquitaine et l'Europe
agissent ensemble pour votre territoire*



PRÉFÈTE
DE LA RÉGION
NOUVELLE-AQUITAINE



AGENCE DE L'EAU
ADOUR-GARONNE
ÉTABLISSEMENT PUBLIC DU MINISTÈRE
DU DÉVELOPPEMENT DURABLE

Dynamiser les projets en mode de production biologique en Nouvelle-Aquitaine

Faire découvrir l'AB aux professionnels agricoles



Le **Mois de la Bio** est un événement professionnel organisé conjointement par Bio Nouvelle-Aquitaine, les Chambres d'agriculture de Nouvelle-Aquitaine, Interbio Nouvelle-Aquitaine, et l'ensemble de leurs partenaires dans les actions de développement des conversions à l'agriculture biologique.

Cet événement est destiné à :

- **sensibiliser** les agriculteurs, les professionnels (techniciens, conseillers spécialisés) aux innovations liées à l'agriculture biologique ;
- **faire découvrir** les techniques et pratiques bio, les résultats technico-économiques de ce mode de production, ainsi que les débouchés et marchés pour les produits bio pour chacune des filières présentes sur le territoire.

Cette 11^{ème} édition a été organisée dans un contexte particulier : après des années de croissance à deux chiffres, le marché bio a été impacté par l'inflation et la baisse globale de la consommation alimentaire des ménages. Cette situation, impactant les opérateurs économiques de la filière bio, a été prise en compte dans la programmation de l'événement. Les organisateurs ont ciblé des thèmes liés à la diversification, l'optimisation et les innovations. Les journées filières ont été moins développées que les années précédentes.

| L'ÉDITION 2022 EN CHIFFRES CLES | | |
|--|-----------------------------|---|
| <p>A destination des professionnels :</p> <ul style="list-style-type: none"> • 71 journées et 16 formations programmées • 66 journées réalisées • 1 123 visites et 919 visiteurs | <p>2022 VS 2021</p> | <p>Par rapport à l'édition 2021</p> <p>-3 % de visites</p> <p>+ 2 % de visiteurs uniques</p> |
| <p>A destination des apprenants :</p> <ul style="list-style-type: none"> • 26 journées programmées • 22 journées réalisées • 634 participants issus de 27 établissements | <p>2022 VS 2021</p> | <p>Par rapport à l'édition 2021</p> <p>+ 19 % de participants</p> |
| <p>Plus de 6 600 visites sur le site web (entre août 2022 et février 2023)</p> | <p>2022 VS 2021</p> | <p>Par rapport à l'édition 2021</p> <p>+ 3 % de visites</p> |

Visiteurs : personnes ayant participé à au moins une journée (sans double compte).

Visites : nombre de personnes ayant participé à chaque journée (un visiteur peut avoir participé à plusieurs journées).

I. Bilan des journées destinées aux professionnels

A. Éléments chiffrés



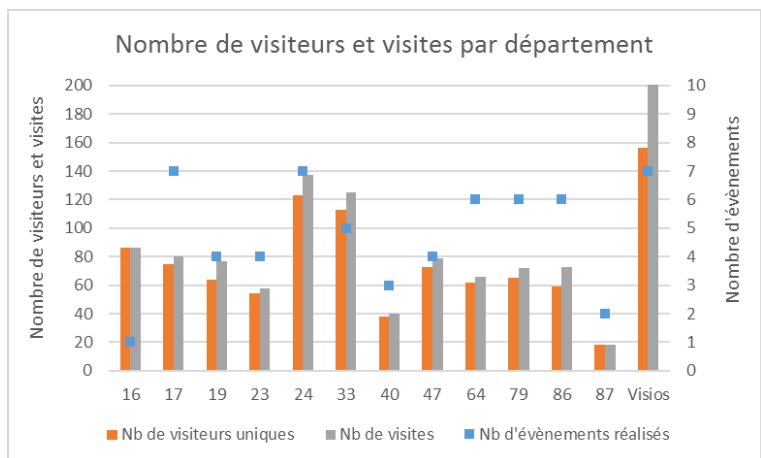
Sur les 71 événements programmés à destination des **professionnels agricoles**, 66 ont eu lieu sur l'ensemble de la région, dont 7 réalisés en visio-conférence.

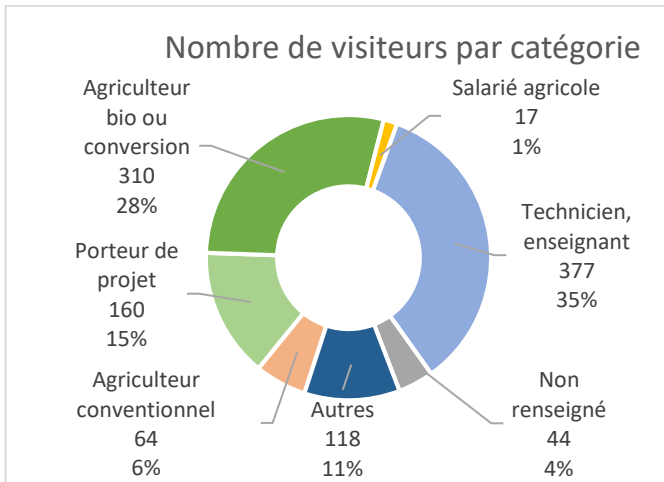
Les journées non réalisées sont dues à la non disponibilité de la ferme accueillante ou de l'absence d'inscrits.

Les journées ont comptabilisé 1 123 **visites** et 919 **visiteurs uniques** (sans double compte des personnes qui ont participé à plusieurs journées).

Le nombre de journées organisées s'échelonne de 1 à 7 par département. La moyenne est de 5 journées.

Le nombre moyen de visites est de 18 par journée.



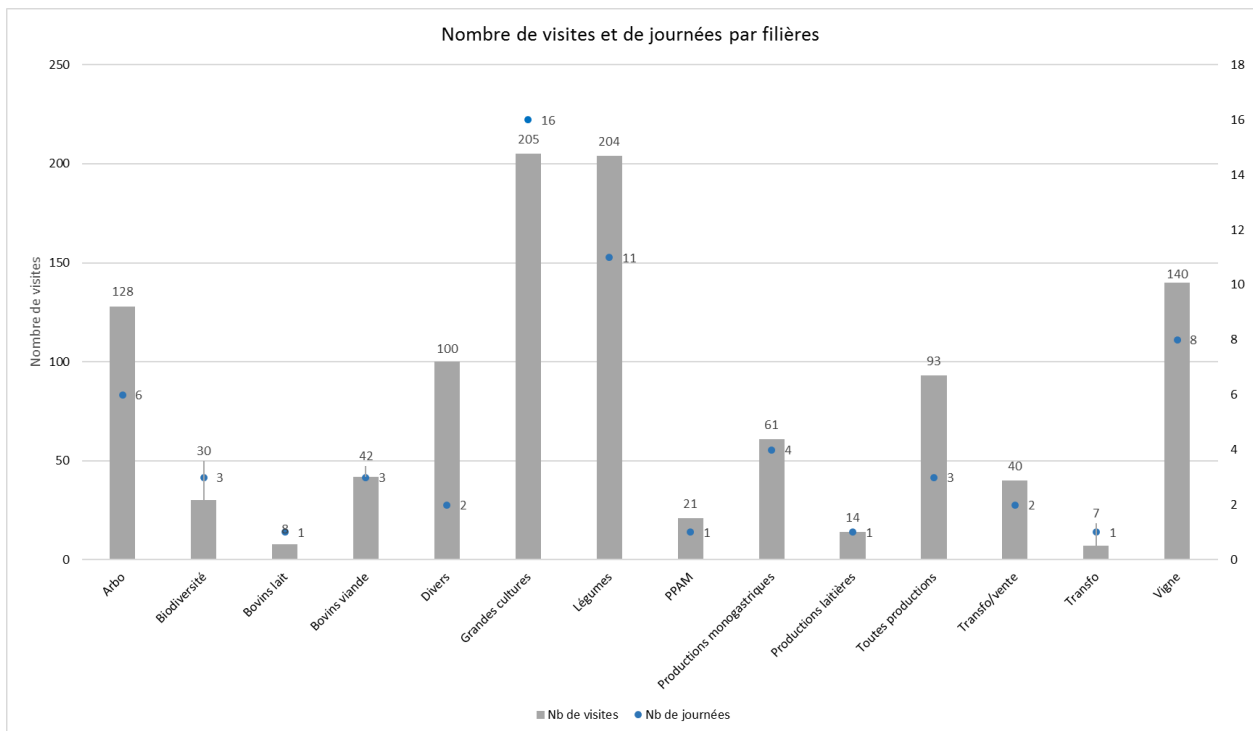


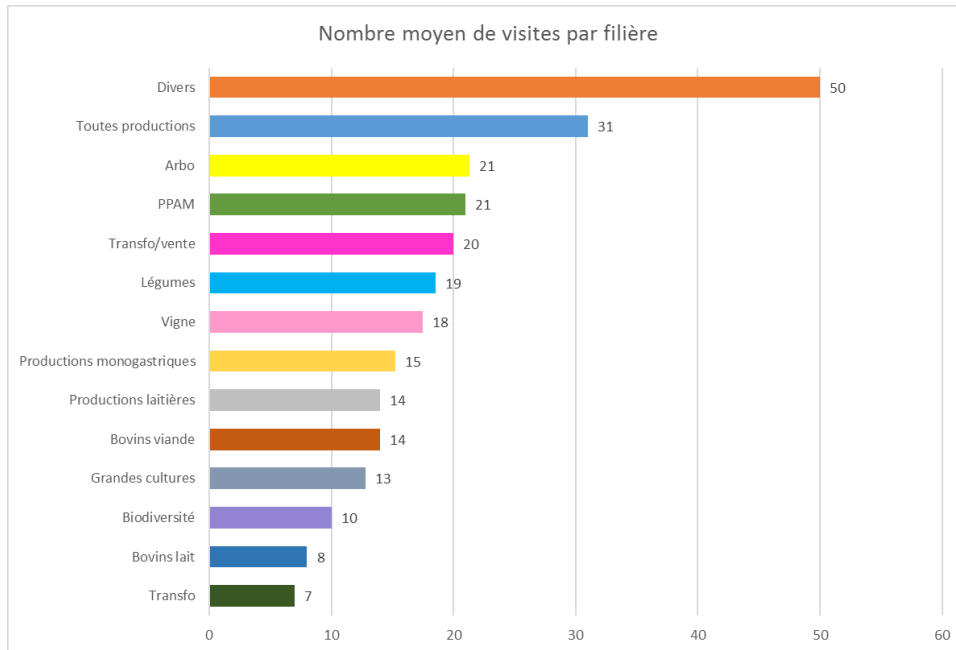
Parmi les 919 visiteurs uniques, 51% sont des agriculteurs ou salariés agricoles :

- 21% sont des porteurs de projet ou des agriculteurs conventionnels ;
- 28% des agriculteurs bio ou en conversion ;
- 1% des salariés agricoles.

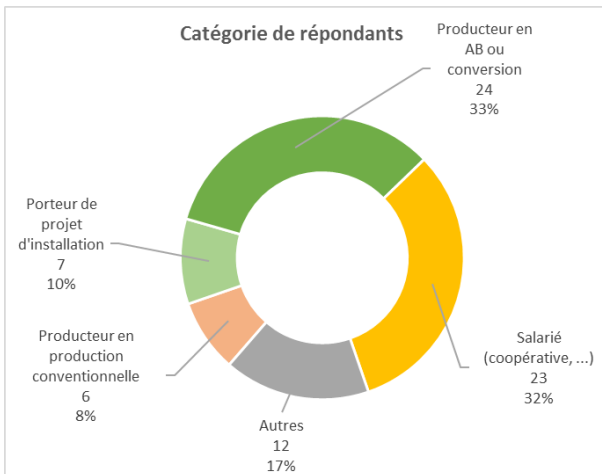
Une part importante des participants est représentée par les techniciens (35%) et par l'absence d'information de catégorie (15%).

Concernant les filières, ce sont les **grandes cultures** qui ont fait l'objet du plus grand nombre de visites, suivies par les légumes et la vigne. En considérant le nombre moyen de visites, ce sont les **journées toutes productions et catégorisées divers** qui arrivent en tête : les visio-conférences sur la PAC, le coût de revient, comment financer mon projet, et la journée en Charente.





B. Bilan qualitatif - Evaluation par les visiteurs



Un questionnaire de satisfaction a été adressé aux participants qui avaient indiqué leur adresse mail. Le **taux de réponse est de 9 %** (73 réponses).

NB : l'adresse mail a été peu renseignée dans les émargements, ce qui n'a pas permis de diffuser l'enquête en ligne à tous les participants.

Les répondants sont majoritairement des producteurs en AB ou en conversion (33 %) et des salariés d'organisations professionnelles agricoles, coopératives, centres de gestion, etc. (32 %).

Les producteurs conventionnels représentent 8 % des répondants, et les porteurs de projet 10 %.

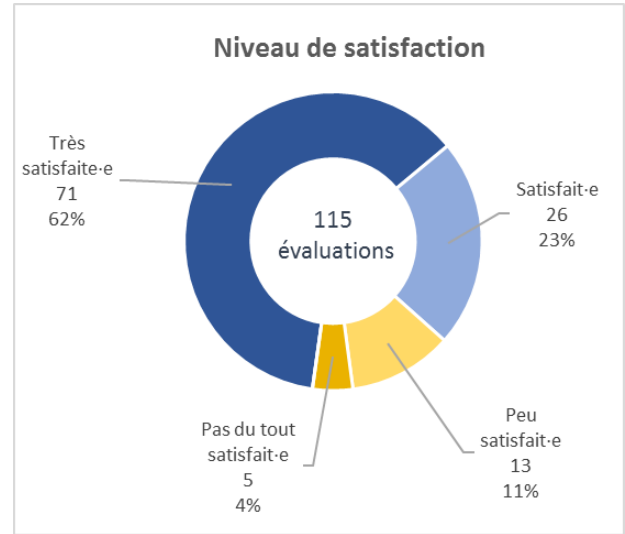
46 journées ont été évaluées par les répondants, ce qui donne 116 évaluations, puisque certaines personnes ont participé à plusieurs journées.

85 % des évaluations indiquent que les répondants sont **satisfaits ou très satisfaits** de ces journées.

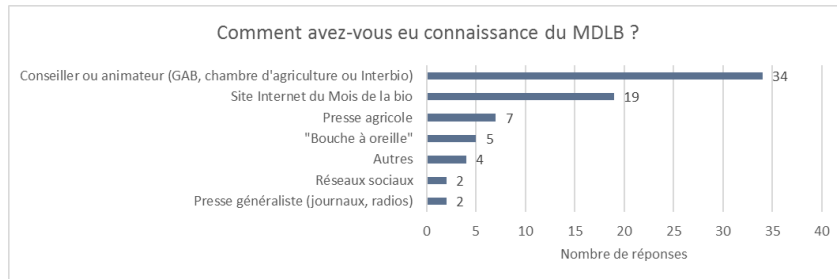
La principale raison d'insatisfaction évoquée est le manque de contenu/références techniques.

Les points d'amélioration les plus cités sont :

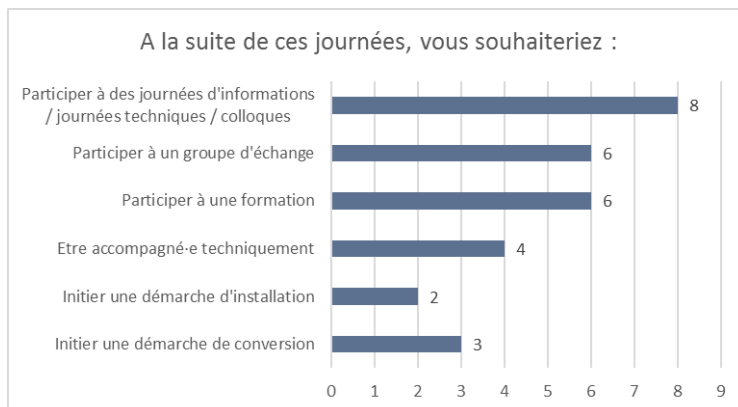
- mieux valoriser la technicité sur la ferme ;
- accentuer l'aspect économique.



Le relais d'information qui est le plus cité par les participants est le **conseiller-ère ou animateur-trice**, suivi par le site Internet, puis la presse agricole et le bouche à oreille. Les réseaux sociaux ressortent peu, mais sans surprise puisqu'ils sont peu utilisés dans la campagne de communication.



Nota bene : plusieurs réponses possibles.



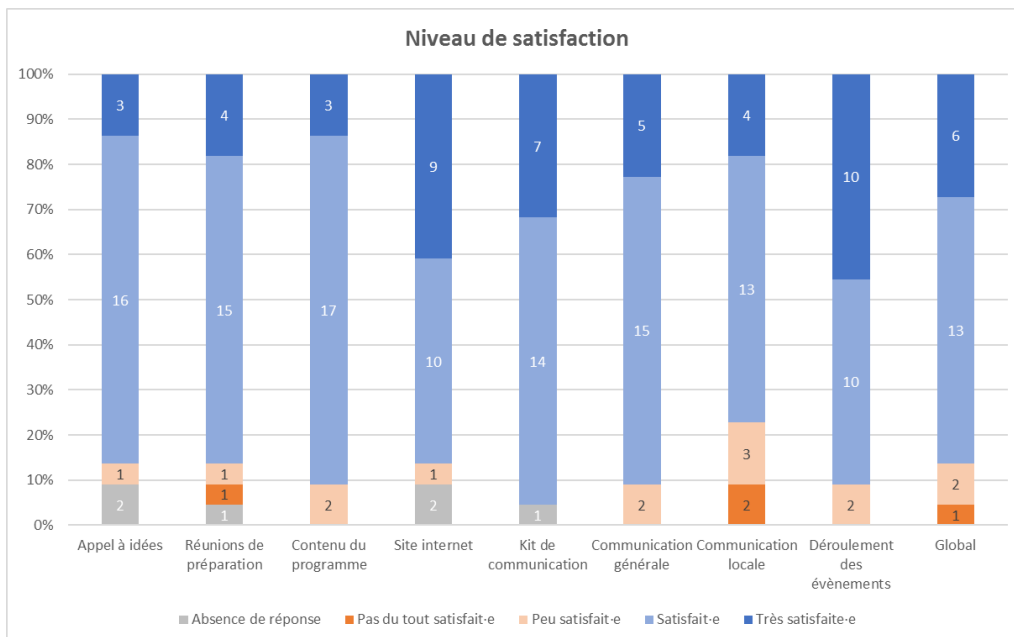
Nota bene : plusieurs réponses possibles.

A la suite du Mois de la Bio, les répondants ont indiqué souhaiter, en priorité, participer à des journées d'informations, journées techniques ou colloques, et à des groupes d'échanges ou des formations.

C. Bilan qualitatif - Evaluation par les organisateurs

Un questionnaire de satisfaction a été adressé aux personnes qui sont intervenues dans l'organisation des journées : techniciens et conseillers des Chambres d'agriculture, Bio Nouvelle-Aquitaine et Interbio Nouvelle-Aquitaine, aux des salariés de coopératives, organismes certificateurs, centres de gestion, etc. 22 personnes ont répondu.

86 % des répondants sont globalement **satisfaits ou très satisfaits**. Les principales raisons d'insatisfaction évoquées sont le manque de nouveaux contacts et le relai sur la communication en local.



Les suggestions pour l'édition 2023 sont :

- Sur le programme :
 - réduire le nombre de journées par département, à valider entre organisateurs ;
 - favoriser les journées multi-partenariales plutôt que des journées dédiées à un opérateur ;
 - maintenir les webinaires qui attirent un grand nombre de participants et permet une organisation collégiale.
- Sur la communication :
 - élaborer des plans de communication par département (en plus du régional) ;
 - échanger entre départements et avec les partenaires sur les techniques de communication ;
 - accentuer la communication par les conseillers des chambres qui travaillent avec des conventionnels ;
 - anticiper encore plus les articles proposés à la presse agricole ;
 - communiquer auprès des radios ;
 - revoir la place des logos sur les outils de communication.
- Sur la réalisation des journées :
 - prévoir un kit signalisation spécifique Mois de la Bio (panneaux de fléchage).

II. Bilan des journées destinées aux établissements de formation

Les 22 journées réalisées à destination des apprenants des établissements d'enseignement agricole ont réuni 634 participants.

| Département | Titre de la journée | Nombre de participants |
|-------------|--|------------------------|
| 16 | Reconversion pro en maraîchage diversifié | 8 |
| 17 | Bien organiser le travail dans un collectif en maraîchage bio | 7 |
| | S'installer en brebis laitière et transfo fromagère | 52 |
| | Produire du bœuf bio en vente directe | 20 |
| 19 | Ma limousine est elle adaptée à mon système fourrager ? | 29 |
| 23 | Enjeux de la collecte des grains bio / Filière moutarde | 37 |
| | Visite d'une ferme en maraîchage diversifié | 13 |
| 24 | Produire du vin bio | 7 |
| | Conduire une exploitation maraîchère diversifiée bio en circuits courts | 21 |
| | Découverte d'une micro-ferme maraîchère | 9 |
| | Cultiver et sécher des PPAM | 19 |
| 33 | Visite de ferme : pâturage ovins dans les vignes | 28 |
| 47 | Un GAEC en caprins lait, poulets de chair et porcs | 26 |
| | Présentation de l'agriculture bio | 35 |
| | Du champ à l'assiette | 15 |
| 79 | Installation regroupée en élevage | 41 |
| | Système fourrager pour être autonome | 111 |
| 86 | Visite d'une ferme céréalière diversifiée | 46 |
| | Visite d'une ferme céréalière en zone de plaine | 45 |
| 87 | Sécuriser son système fourrager par des méteils et des prairies à flore variée | 16 |
| | Autonomie organique et optimisation du travail en maraîchage | 13 |
| | Bovins : commercialisation, coûts de vente directe, abattage | 36 |

Les participants sont issus de **27 établissements d'enseignement agricole**, publics et privés.

| Etablissements | |
|--|---|
| MFR Triac | CFA / CFPPA Ste Livrade sur Lot |
| CFPPA Saintes | Maison Familiale Rurale de Richemont |
| Maison Familiale Rurale (MFR) de St Germain de Marencennes | Lycée de Venours |
| ENILIA - ENSMIC (Etablissement d'enseignement professionnel agroalimentaire) | Maison Familiale Rurale (MFR) de Bressuire |
| Lycée Technologique Agricole Desclaude (Agrocampus de Saintonge) | Lycée agricole Campus des Sicaudières |
| CFPPA Tulle-Naves | Maison Familiale Rurale (MFR) de St Loup sur Thouet |
| CFPPA Ahun | EPLEFPA Poitiers Venours |
| CFA Ahun | UFA Montmorillon |
| EPLEFPA D'AHUN | LPA Thuré |
| CFA La brie | EPL Edgard Pisani |
| Maison Familiale Rurale (MFR) de l'Entre Deux Mers | CFPPA Les Vaseix |
| Maison Familiale Rurale (MFR) Triac-Lautrait | LEGTA Neuvic |
| ISNAB | CFPPA La Réole |
| LEGTPA Nérac | |

III. Communication

A. Outils de communication

Différents outils de communication ont été réalisés ou mis à jour :

- un site Internet dédié <https://www.moisdela.bio/fr/> permettant de consulter le programme des journées, de s'inscrire en ligne, et aux organisateurs de consulter les inscriptions ;
- un dossier de presse, un communiqué de presse et des notes presse départementales ;
- un kit de communication pour les conseillers et les partenaires (logos, affiches, invitations, trame de fiches de fermes, panneaux) ;
- des visuels pour les réseaux sociaux ;
- une plaquette du programme (12 pages) imprimée en 5 000 exemplaires ;
- des encarts publicitaires et des articles publiés dans la presse agricole de la région (la Vie Charentaise, Agriculteur Charentais, l'Union Paysanne de la Corrèze, la Creuse Agricole, Réussir le Périgord, l'Avenir Aquitain, le Sillon 40, la Voix de la Terre, le Sillon 64, Union et Territoires, Agri 79, Vienne Rurale) ;
- une conférence de presse régionale et 5 conférences de presse départementales (16/17/47/79/86).

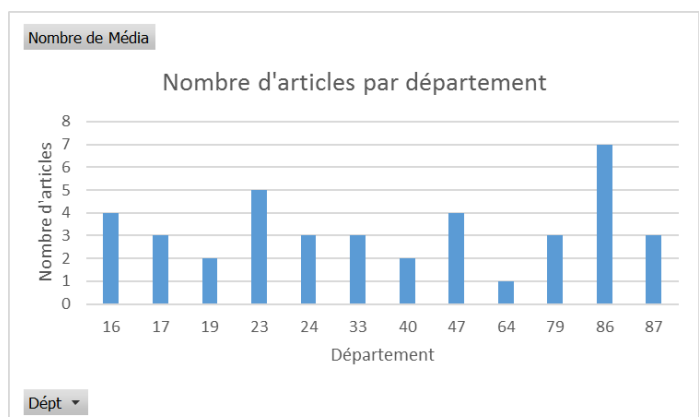
Le site Internet <https://www.moisdela.bio/fr/> a fait l'objet de plus de 6 600 visites entre août 2022 et février 2023.



B. Revue de presse

Une trentaine d'articles ont été publiés sur les journaux de presse régionale et locale, en grand public et presse professionnelle.

La répartition du nombre d'articles recensés montre bien l'impact des conférences de presse pour les départements 16/47/86.



Ci-après une sélection d'articles parus : à retrouver sur https://www.scoop.it/topic/mois-de-la-bio-nouvelle-aquitaine

VIE PRATIQUE

LE MOIS DE LA BIO Dans un contexte de repli de l'offre, les mâles maintiennent un intérêt à être valorisés par les éleveurs au sein de la filière bio. Exemple de finition en race charolaise à la ferme de Vincent Grosjean dans les Deux-Sèvres.

Valoriser les mâles en allaitants bio

Le mâle est un animal qui a longtemps été considéré comme un simple produit de la reproduction. Pourtant, il est devenu un véritable partenaire de l'éleveur. Dans un contexte de repli de l'offre, les mâles maintiennent un intérêt à être valorisés par les éleveurs au sein de la filière bio. Exemple de finition en race charolaise à la ferme de Vincent Grosjean dans les Deux-Sèvres.

LE MOIS DE LA BIO RENCONTRES GRATUITES ET OUVERTES A TOUS LES PROFESSIONNELS

LE FAIT DU JOUR

Les paysans bio doivent faire plus avec moins

Le bio ne se vend pas plus cher que le conventionnel. Les paysans bio ont donc à faire plus avec moins. Ils doivent donc trouver des solutions pour augmenter leur rentabilité. Les consommateurs bio doivent aussi faire plus avec moins.

Un mois de la bio pour se former à l'autonomie

LUBERSAC Des rencontres ont réuni professionnels et étudiants

Un Mois de la bio fructueux

Quatre exploitations ont participé au Mois de la Bio autour de l'agriculture bio et des techniques de Vincent Vacherie, EARL de la Durantie à Lubersac.

Un agriculteur engagé dans le mois de la bio depuis 2013

Sur le département de la Corrèze, ce sont quatre exploitations qui ont ouvert leurs portes à des rencontres et échanges avec ceux qui produisent, transforment et vendent des produits biologiques.

échanger sur des pratiques applicables par tous. La première rencontre a lieu chez Vincent Vacherie, EARL de la Durantie à Lubersac. Une vingtaine d'étudiants, de professionnels et de porteurs de projets ont répondu présent au rendez-vous.

Des rencontres ont réuni professionnels et étudiants

Un agriculteur engagé dans le mois de la bio depuis 2013

Sur le département de la Corrèze, ce sont quatre exploitations qui ont ouvert leurs portes à des rencontres et échanges avec ceux qui produisent, transforment et vendent des produits biologiques.

échanger sur des pratiques applicables par tous. La première rencontre a lieu chez Vincent Vacherie, EARL de la Durantie à Lubersac. Une vingtaine d'étudiants, de professionnels et de porteurs de projets ont répondu présent au rendez-vous.

AGRICULTURES

Quels leviers pour réduire les intrants ?

L'absence de produits phytosanitaires de synthèse dans les productions végétales bio est un défi majeur. Les agriculteurs doivent donc trouver d'autres leviers pour réduire les intrants. Les consommateurs bio doivent aussi faire plus avec moins.

LE MOIS DE LA BIO RENCONTRES GRATUITES ET OUVERTES A TOUS LES PROFESSIONNELS

Bio, une consommation en baisse

La consommation de produits bio a baissé ces dernières années. Les consommateurs bio doivent donc faire plus avec moins.

La consommation de produits bio a baissé ces dernières années. Les consommateurs bio doivent donc faire plus avec moins.

La consommation de produits bio a baissé ces dernières années. Les consommateurs bio doivent donc faire plus avec moins.

La consommation de produits bio a baissé ces dernières années. Les consommateurs bio doivent donc faire plus avec moins.

La consommation de produits bio a baissé ces dernières années. Les consommateurs bio doivent donc faire plus avec moins.

La consommation de produits bio a baissé ces dernières années. Les consommateurs bio doivent donc faire plus avec moins.

La consommation de produits bio a baissé ces dernières années. Les consommateurs bio doivent donc faire plus avec moins.

La consommation de produits bio a baissé ces dernières années. Les consommateurs bio doivent donc faire plus avec moins.

La consommation de produits bio a baissé ces dernières années. Les consommateurs bio doivent donc faire plus avec moins.

La consommation de produits bio a baissé ces dernières années. Les consommateurs bio doivent donc faire plus avec moins.

La consommation de produits bio a baissé ces dernières années. Les consommateurs bio doivent donc faire plus avec moins.

La consommation de produits bio a baissé ces dernières années. Les consommateurs bio doivent donc faire plus avec moins.

La consommation de produits bio a baissé ces dernières années. Les consommateurs bio doivent donc faire plus avec moins.

La consommation de produits bio a baissé ces dernières années. Les consommateurs bio doivent donc faire plus avec moins.

La consommation de produits bio a baissé ces dernières années. Les consommateurs bio doivent donc faire plus avec moins.

La consommation de produits bio a baissé ces dernières années. Les consommateurs bio doivent donc faire plus avec moins.

La consommation de produits bio a baissé ces dernières années. Les consommateurs bio doivent donc faire plus avec moins.

La consommation de produits bio a baissé ces dernières années. Les consommateurs bio doivent donc faire plus avec moins.

Technique

Des vignes, des légumes et des poules...

Diversifier (éviter) la production : une opportunité pour renforcer la résilience de son exploitation et favoriser la biodiversité. Partage d'expériences avec deux viticulteurs.

LE MOIS DE LA BIO RENCONTRES GRATUITES ET OUVERTES A TOUS LES PROFESSIONNELS

EN REGION

Une filière moutarde bio en Nouvelle-Aquitaine

Des producteurs régionaux engagés dans le développement d'une filière moutarde : une opportunité pour améliorer la rentabilité de leur exploitation et favoriser la biodiversité.

Des producteurs régionaux engagés dans le développement d'une filière moutarde : une opportunité pour améliorer la rentabilité de leur exploitation et favoriser la biodiversité.

Des producteurs régionaux engagés dans le développement d'une filière moutarde : une opportunité pour améliorer la rentabilité de leur exploitation et favoriser la biodiversité.

Des producteurs régionaux engagés dans le développement d'une filière moutarde : une opportunité pour améliorer la rentabilité de leur exploitation et favoriser la biodiversité.

Des producteurs régionaux engagés dans le développement d'une filière moutarde : une opportunité pour améliorer la rentabilité de leur exploitation et favoriser la biodiversité.

Des producteurs régionaux engagés dans le développement d'une filière moutarde : une opportunité pour améliorer la rentabilité de leur exploitation et favoriser la biodiversité.

Des producteurs régionaux engagés dans le développement d'une filière moutarde : une opportunité pour améliorer la rentabilité de leur exploitation et favoriser la biodiversité.

Des producteurs régionaux engagés dans le développement d'une filière moutarde : une opportunité pour améliorer la rentabilité de leur exploitation et favoriser la biodiversité.

Des producteurs régionaux engagés dans le développement d'une filière moutarde : une opportunité pour améliorer la rentabilité de leur exploitation et favoriser la biodiversité.

Des producteurs régionaux engagés dans le développement d'une filière moutarde : une opportunité pour améliorer la rentabilité de leur exploitation et favoriser la biodiversité.

Des producteurs régionaux engagés dans le développement d'une filière moutarde : une opportunité pour améliorer la rentabilité de leur exploitation et favoriser la biodiversité.

Des producteurs régionaux engagés dans le développement d'une filière moutarde : une opportunité pour améliorer la rentabilité de leur exploitation et favoriser la biodiversité.

Des producteurs régionaux engagés dans le développement d'une filière moutarde : une opportunité pour améliorer la rentabilité de leur exploitation et favoriser la biodiversité.

Des producteurs régionaux engagés dans le développement d'une filière moutarde : une opportunité pour améliorer la rentabilité de leur exploitation et favoriser la biodiversité.

Des producteurs régionaux engagés dans le développement d'une filière moutarde : une opportunité pour améliorer la rentabilité de leur exploitation et favoriser la biodiversité.

Des producteurs régionaux engagés dans le développement d'une filière moutarde : une opportunité pour améliorer la rentabilité de leur exploitation et favoriser la biodiversité.

Des producteurs régionaux engagés dans le développement d'une filière moutarde : une opportunité pour améliorer la rentabilité de leur exploitation et favoriser la biodiversité.

Publicité

Préserver les marges en grandes cultures bio

Des outils de stockage et de transformation pour renforcer la filière landaise grandes cultures bio et assurer une valeur ajoutée sur le territoire. Partage d'expériences à Castandet et à Mugron.

Des outils de stockage et de transformation pour renforcer la filière landaise grandes cultures bio et assurer une valeur ajoutée sur le territoire. Partage d'expériences à Castandet et à Mugron.

Des outils de stockage et de transformation pour renforcer la filière landaise grandes cultures bio et assurer une valeur ajoutée sur le territoire. Partage d'expériences à Castandet et à Mugron.

Des outils de stockage et de transformation pour renforcer la filière landaise grandes cultures bio et assurer une valeur ajoutée sur le territoire. Partage d'expériences à Castandet et à Mugron.

Des outils de stockage et de transformation pour renforcer la filière landaise grandes cultures bio et assurer une valeur ajoutée sur le territoire. Partage d'expériences à Castandet et à Mugron.

Des outils de stockage et de transformation pour renforcer la filière landaise grandes cultures bio et assurer une valeur ajoutée sur le territoire. Partage d'expériences à Castandet et à Mugron.

Des outils de stockage et de transformation pour renforcer la filière landaise grandes cultures bio et assurer une valeur ajoutée sur le territoire. Partage d'expériences à Castandet et à Mugron.

Des outils de stockage et de transformation pour renforcer la filière landaise grandes cultures bio et assurer une valeur ajoutée sur le territoire. Partage d'expériences à Castandet et à Mugron.

Agriculture - Le mois de la bio met l'agriculture à l'honneur

Vincent Vacherie a présenté ses pratiques biologiques sur son exploitation à Lubersac.

Vincent Vacherie a présenté ses pratiques biologiques sur son exploitation à Lubersac.

Vincent Vacherie a présenté ses pratiques biologiques sur son exploitation à Lubersac.

Vincent Vacherie a présenté ses pratiques biologiques sur son exploitation à Lubersac.

Vincent Vacherie a présenté ses pratiques biologiques sur son exploitation à Lubersac.

Vincent Vacherie a présenté ses pratiques biologiques sur son exploitation à Lubersac.

Vincent Vacherie a présenté ses pratiques biologiques sur son exploitation à Lubersac.

Vincent Vacherie a présenté ses pratiques biologiques sur son exploitation à Lubersac.

Vincent Vacherie a présenté ses pratiques biologiques sur son exploitation à Lubersac.

Vincent Vacherie a présenté ses pratiques biologiques sur son exploitation à Lubersac.

Des graines de courges locales



Un atelier de découverte des graines de courges locales...

Le bois de chauffage s'enflamme

Le bois de chauffage s'enflamme... Les professionnels du secteur...

STRATÉGIE

Se diversifier avec les légumes

Rencontre. Opportunités et perspectives de la culture de légumes...

Rencontre. Opportunités et perspectives de la culture de légumes... Les professionnels du secteur...

Publicité

Quels leviers pour réduire les intrants ?

Quels leviers pour réduire les intrants ? Les professionnels du secteur...

REGION

Puelli-reportage

Puelli-reportage... Les professionnels du secteur...

CULTURE

SEMER DU BLÉ DERRIÈRE UNE LUZERNE

SEMER DU BLÉ DERRIÈRE UNE LUZERNE... Les professionnels du secteur...

Publicité

En agriculture bio, l'enjeu est d'adapter aux processus naturels pour apporter de la valeur aux cultures

En agriculture bio, l'enjeu est d'adapter aux processus naturels pour apporter de la valeur aux cultures... Les professionnels du secteur...

EN SAVOIR PLUS

Advertisement for 'Le Mois de la Bio' featuring various products and services.

PRODUIRE EN BIO LIQUIDITÉ

PRODUIRE EN BIO LIQUIDITÉ... Les professionnels du secteur...

Publicité

Advertisement for 'Le Mois de la Bio' featuring various products and services.

REGION

Optimiser la fertilisation azotée

Optimiser la fertilisation azotée... Les professionnels du secteur...

REGION

Une journée pour mettre le « bio au top »

Une journée pour mettre le « bio au top »... Les professionnels du secteur...

REGION

L'agriculture biologique dans le Lot-et-Garonne

L'agriculture biologique dans le Lot-et-Garonne... Les professionnels du secteur...

Advertisement for 'Le Mois de la Bio' featuring various products and services.

Advertisement for 'Le Mois de la Bio' featuring various products and services.

Advertisement for 'Le Mois de la Bio' featuring various products and services.

Lundi 31 octobre 2022 Région Oisiveux et annonces Sports France & Monde

AGRICULTURE ■ L'édition 2022 du Mois de la bio en Nouvelle-Aquitaine se tiendra en novembre
« La bio répond à beaucoup d'enjeux »

Plus que le Mois de la Bio, la Nouvelle-Aquitaine ouvre en novembre la 11^{ème} édition du Mois de la Bio. Cette édition 2022, le mot-clé est « répondre à beaucoup d'enjeux ». « C'est un enjeu de santé publique, de bien-être animal, de protection de l'environnement, de résilience des territoires, de justice sociale, de souveraineté alimentaire... »

Non-alignés business
 Les professionnels agricoles de Nouvelle-Aquitaine ont répondu à un sondage de la Chambre d'Agriculture de Nouvelle-Aquitaine. Ils ont exprimé leurs attentes et leurs préoccupations pour l'année 2023.

CONFÉRENCE Le 1^{er} novembre 2022, un événement organisé par l'Interbio de Nouvelle-Aquitaine sera consacré à la bio. Il sera animé par le président de l'Interbio, Jean-Luc Lamoignon, et le directeur de la Chambre d'Agriculture de Nouvelle-Aquitaine, Jean-Claude Lamoignon.

Une dynamique qui s'accroît
 La bio continue de gagner du terrain en Nouvelle-Aquitaine. Les ventes de produits bio ont augmenté de 10% en 2022 par rapport à 2021.

Engagements concrets
 La Chambre d'Agriculture de Nouvelle-Aquitaine a lancé plusieurs initiatives pour soutenir les producteurs bio et promouvoir leurs produits.

Le thème de la conférence est « 11^{ème} édition du Mois de la Bio ». L'objectif est de sensibiliser le grand public aux enjeux de la bio et de promouvoir les produits bio.

Renforcer les relations
 La Chambre d'Agriculture de Nouvelle-Aquitaine souhaite renforcer les liens entre les producteurs bio et les consommateurs.

Programme
 Le programme de la conférence comprendra des interventions de professionnels de la bio, des ateliers de travail et des échanges de bonnes pratiques.



UNION PAYSANNE - VENDREDI 04 NOVEMBRE 2022
LES ACTIONS DE LA CHAMBRE D'AGRICULTURE

LE MOIS DE LA BIO. En Corrèze, ce sont 4 exploitations qui ouvrent leurs portes cette année

« Pour les années à venir, il est important de continuer à promouvoir la bio et de soutenir les producteurs bio. C'est un enjeu de santé publique, de bien-être animal, de protection de l'environnement, de résilience des territoires, de justice sociale, de souveraineté alimentaire... »

AGRICULTURE
 La Chambre d'Agriculture de Nouvelle-Aquitaine a organisé une série d'actions pour promouvoir la bio et soutenir les producteurs bio.

AGRICULTURE
 La Chambre d'Agriculture de Nouvelle-Aquitaine a organisé une série d'actions pour promouvoir la bio et soutenir les producteurs bio.

| | |
|------------------------------------|---|
| Mardi 8 novembre - 14h-17h | Châtelleraupien, pommes, noyaux Général de l'interbio et de la bioformation. Pâtisserie. Des légumes sur des petits pots. |
| Lundi 14 novembre - 14h-17h | Agroécologie Réouverture d'un ancien verger. Circuit court et vente directe. |
| Mardi 15 novembre - 14h-17h | Marriage d'été Marriage d'été. Circuit court et vente directe. |
| Mardi 22 novembre | Adoption du chapitre Lamoignon au système d'agriculture |

Dordogne : cet agriculteur fait « pousser » les frites

Lecture 2 min

Accueil • Sud Ouest Eco • Agriculture



Les légumes de François Tognard poussent sur les terres du domaine de Marzac, sur la rive gauche de la Vézère. © Corbié photo - Laïka Bélier

RCF Choisir ma région

TOUS LES ÉPISODES

43 min Le mois de la Bio en Nouvelle-Aquitaine 25.10.2022

Présenté par Blandine Jannin

Nous parlons de la 11^{ème} édition du mois de la Bio en Nouvelle-Aquitaine qui se déroule tout ce mois de novembre. L'occasion de mettre en lumière le mode de production biologique et ses innovations. Notre invitée : Irène Carasco, Présidente déléguée de Bio Nouvelle-Aquitaine.

Partager Intégrer à mon site

LADEPECHE.fr

lundi 30 janvier 2023, Sainte Martine

Lot-et-Garonne : « Il aurait fallu dire manger cinq fruits et légumes bio par jour »



De gauche à droite : Christine Bielle (Interbio Nouvelle-Aquitaine), Irène Carasco, présidente d'Agrobio 47 et élue à la chambre d'agriculture), Magali Colombet (coordinatrice à Interbio Nouvelle-Aquitaine), Séverine Chastaing (conseillère bio à la chambre d'agriculture), Anais Lamantia (conseillère bio à Agrobio 47) / DDM - B.C.